

# Cap sur 2040

Schéma de Cohérence Territoriale



## Le « SCoT », qu'est-ce que c'est ? À l'échelle de l'Oise Plateau Picard

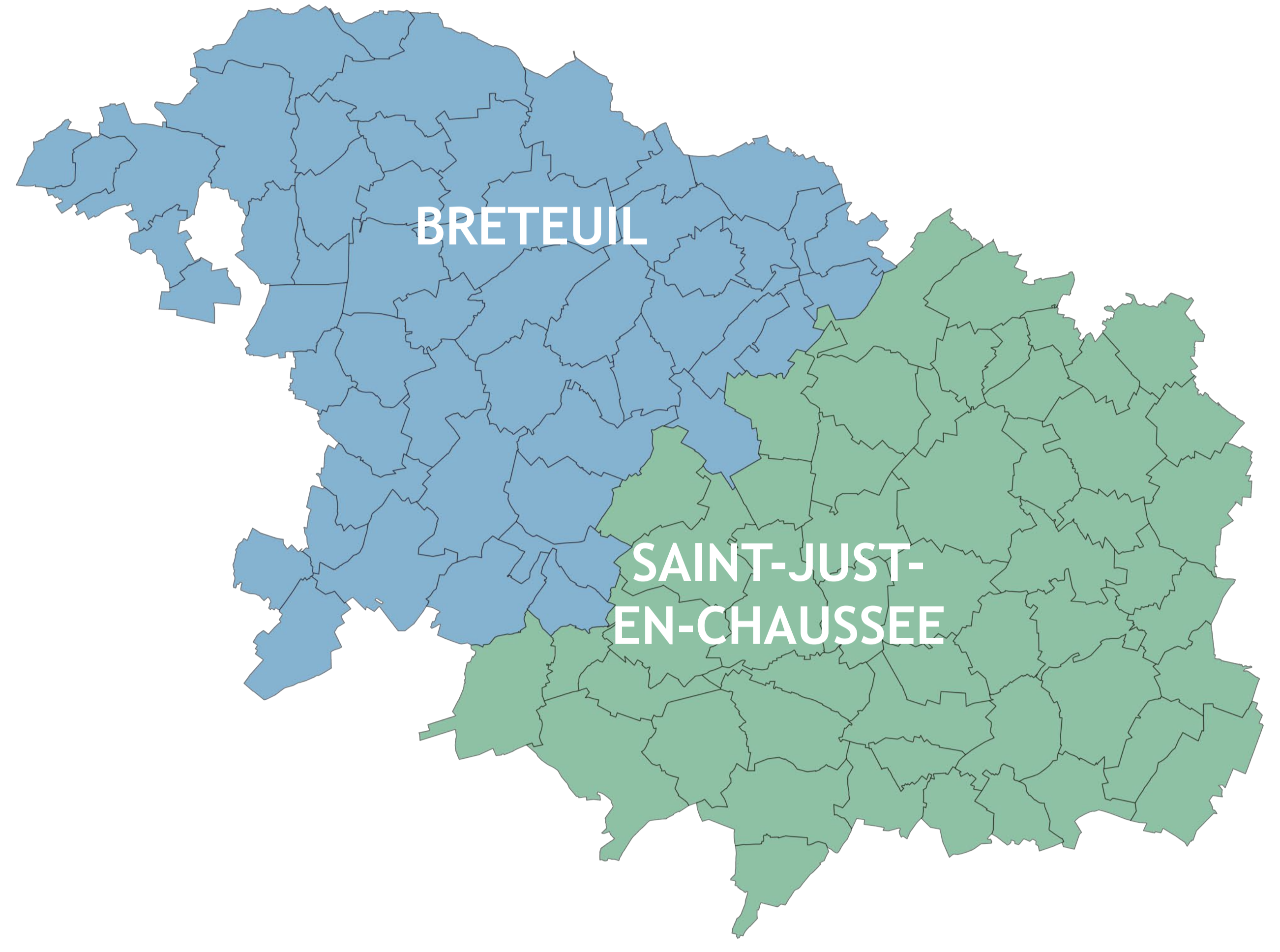
Le Schéma de Cohérence Territoriale (SCoT) est un document de planification commun à l'ensemble des 104 communes de l'Oise Plateau picard. Il exprime un **projet de développement partagé du territoire** à un horizon de 20 ans, c'est-à-dire dans la perspective de 2040.

### Pour faire quoi ?

Le SCoT permet d'harmoniser et de coordonner les projets de développement sur l'ensemble du territoire de l'Oise Plateau Picard. Il met en cohérence les politiques menées en matière de **développement résidentiel** (nombre de logements à construire, taille(s) de terrains, etc), **économique** (besoins spécifiques pour les entreprises, offre immobilière et foncière, etc.) et de **durabilité du modèle de développement** (performance énergétique, renouvellement urbain, etc).

### Pour qui et par qui ?

Le travail d'élaboration du SCoT concerne toutes les personnes qui se sentent concernées par le devenir du territoire : les habitants, les entrepreneurs, les salariés, les élus communautaires et municipaux, le monde associatif, etc.



2  
EPCI  
104  
communes

## Le contenu du SCoT Quelles pièces composent ce document ?



### Le Diagnostic

Il identifie les caractéristiques de la population de l'Oise Plateau Picard, les dynamiques de l'emploi, les paysages et patrimoines remarquables, les espaces naturels etc. Il souligne les grandes problématiques auxquelles sera confronté le territoire dans les années à venir.

Décembre 2021

### Le PAS Projet d'Aménagement Stratégique

Il est le projet politique pour les 20 prochaines années, l'ambition de développement choisie par les élus, avec la population et les acteurs économiques, pour répondre aux besoins spécifiques du territoire.

2022



### Le DOO Document d'Orientation et d'Objectifs

Il décline le projet en objectifs thématiques en respectant les caractéristiques de chaque partie du territoire.

2023

## Être informé.e.s tout au long de la démarche Comment participer à la réflexion ?



Réunions publiques

Des **réunions publiques** participatives organisées avec la population pour échanger avec l'équipe du SCoT au cours des années à venir.



Expositions itinérantes

Une **exposition**, ouverte au public et itinérante sur l'ensemble du territoire, permettra de vous informer sur les conclusions des différentes phases de la mission.



Registres de concertation

Des **registres de concertation** pour donner votre avis sur le contenu du SCoT Oise Plateau Picard dans toutes les communes du territoire ainsi que dans les sièges des intercommunalités.



Articles de presse

Des **articles** dans les bulletins des Communautés de communes de l'Oise Picarde, du Plateau Picard et des communes ainsi que des informations dans la **presse locale** pour vous informer sur la démarche du SCoT.

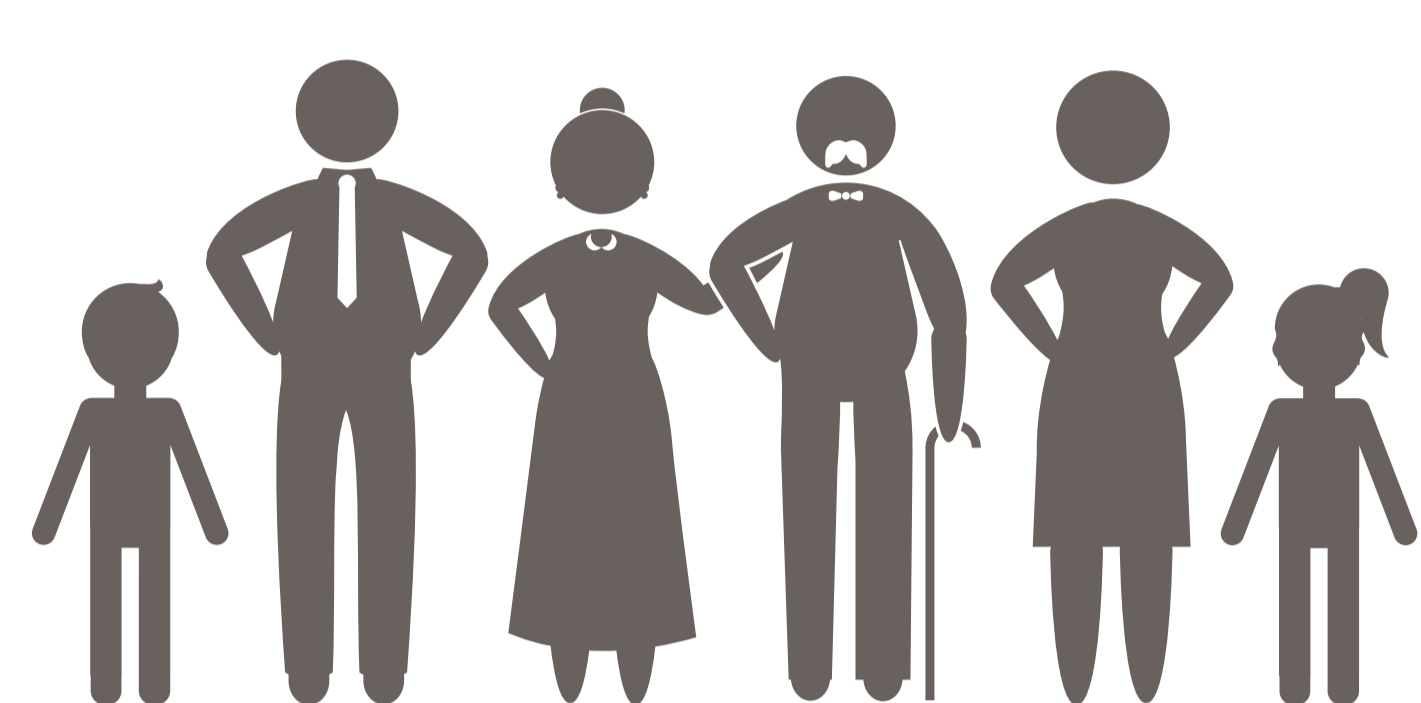
# Cap sur 2040

Schéma de Cohérence Territoriale



## Dynamiques et attractivités résidentielles Population, habitat, logement...

### Population



**51 412 habitants**  
Dans l'Oise Plateau Picard  
en 2017

**2,57** personnes par ménage

**26%** de « personnes seules »

**22%** de la population âgée de 60 ans et plus

Depuis 1968, la population de l'Oise Plateau Picard a augmenté de 15 989 habitants, pour atteindre, en 2017, 51 412 habitants. À cette échelle intercommunale, les **problématiques** et enjeux liés à la population sont contrastés :

- les **prémices d'un déclin démographique** généralisé mais inégal. Un axe central est-ouest est davantage sujet à ce phénomène de décroissance.
- un territoire de plus en plus concerné par le **vieillessement** de sa population avec une augmentation des 60 ans et plus ces dernières années.
- des **soldes migratoires** et **naturels négatifs** (absence d'entrée sur le territoire et peu de naissances).
- **Accès à la formation difficile** pour les jeunes (malgré la présence du lycée d'Airion).



### Habitat, logement

Depuis la fin des années 1960, la dynamique démographique s'est accompagnée d'une **augmentation rapide** du nombre de **logements** (+ 9856 unités) ce qui conduit aujourd'hui à une part élevée de **logements vacants**, notamment dans les communes pôles (logements plus petits, performance énergétique et confort moindre) et au nord-ouest du territoire.

En lien avec son caractère rural, le parc de logements de l'Oise Plateau Picard est principalement des **anciennes fermes** et de l'habitat récent. Avec une majorité de logements individuels construits sur les 10 dernières années cette spécialisation se renforce, ce qui pose la question de la réponse aux besoins des personnes âgées, des jeunes ménages et des publics spécifiques.

**+9 856** logements depuis 1968

**88%** de résidences principales

**88%** de maisons

**8%** de logements vacants (inoccupés)



**22 874 logements**  
Dans l'Oise Plateau Picard  
en 2017

## Dynamiques économiques Activités, emplois, tissu local, agriculture...

### Activités économiques

**250 salariés**  
Équipements électriques

**280 salariés**  
Travail du bois

**315 salariés**  
Agriculture

**213 salariés**  
Fabrication de plastique



**10 861 emplois**  
Dans l'Oise Plateau Picard

Le secteur économique de l'Oise Plateau Picard est caractérisé par un savoir-faire local productif avec des entreprises d'envergure nationale, fleurons de l'industrie et de l'artisanat local.

Toutefois, dans un contexte d'adaptation permanente des appareils productifs à la demande, le territoire devra relever les enjeux liés au niveau de formation de sa population comme celui de l'aménagement des espaces d'activités.



**DS SMITH**  
Saint-Just-en-Chaussée



**CORNILLEAU**  
Bonneuil-les-Eaux

# Cap sur 2040

Schéma de Cohérence Territoriale



## Dynamiques économiques Activités, emplois, tissu local, agriculture...

### Agriculture



**646 exploitations**  
Dans l'Oise Plateau Picard

**110 ha** de taille moyenne des exploitations

**70 942 ha** de surface agricole utilisée

**-6 759** cheptels entre 1988 et 2010

**1 712 ha** de parcelles biologiques

Une agriculture performante, diversifiée (en élevage de bovins et de volailles et grandes cultures) et qui se renouvelle : élevage, montée en compétences des exploitants, diversification.

Une tonalité productive (agriculture + industrie) qui demeure ancrée dans le territoire.

Des difficultés de recrutement (quantitatives et qualitatives), premier facteur limitant dans la pérennisation des activités économiques de l'Oise Plateau Picard et de l'accueil de nouveaux porteurs de projet (niveau de formation de la main d'œuvre, offre de formation continue par exemple).

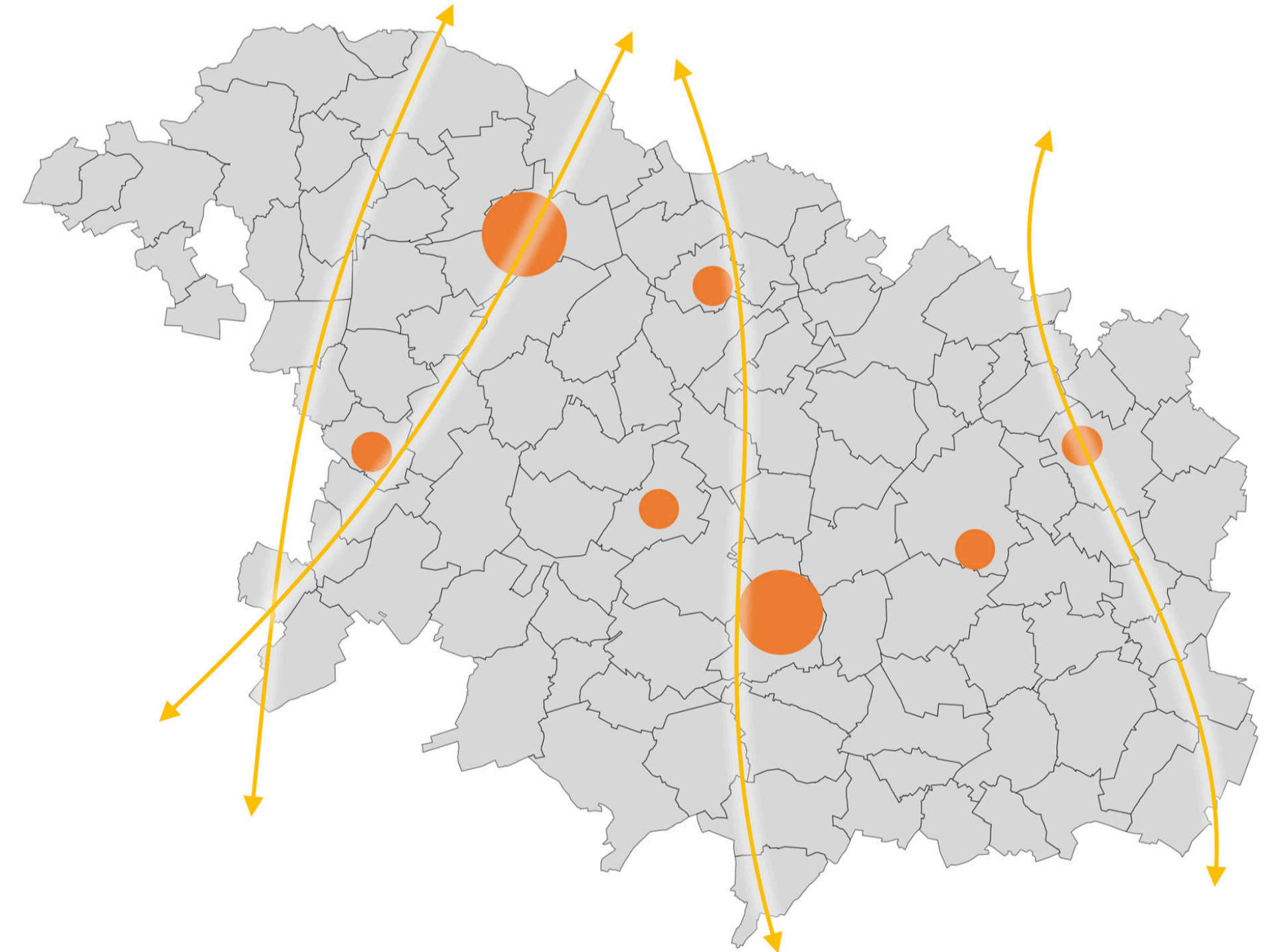
## Équipements et polarités Mobilité, pôles, santé, tourisme...

### Polarités

Des pôles internes de par la concentration des emplois, commerces, services, équipements et autres infrastructures de transport...

- Deux pôles majeurs : Breteuil et Saint-Just-en-Chaussée
- Des pôles secondaires : Froissy, Maignelay-Montigny, Wavignies, Tricot, Noyers-Saint-Martin, Ansauvillers.
- Des routes importantes : A16 et D1001.
- Trois gares : Bacouël, Saint-Just-en-Chaussée et Tricot.
- Arrêts voyageurs de la ligne Paris-Amiens : Saint-Rémy-en-l'Eau et Wacquemoulin.

Des mobilités tournées vers l'extérieur et qui encouragent l'usage de la voiture. Très peu de mobilités internes.



### Santé



Une offre en services de santé de proximité accessible en moins de 10 minutes.

Mais une offre en équipements supérieurs plus difficilement accessible (temps d'accès supérieur à 30 minutes).

**1 médecin pour 1 558 habitants**  
Dans l'Oise Plateau Picard

De plus, le territoire présente une forte disparité dans l'accessibilité potentielle localisée aux médecins généralistes : si elle est moyenne à bonne autour de Breteuil et sur le nord-est du territoire, elle apparaît faible dans sa partie sud.

### Tourisme

De par son passé et son Histoire, l'Oise Plateau Picard dispose d'un patrimoine non négligeable ainsi que de paysages remarquables, favorables à un tourisme «vert» et de nature. Cette offre touristique, culturelle et de loisirs demeure encore méconnue. Elle fait l'objet d'un travail spécifique au sein des intercommunalités.



Musée Archéologique de l'Oise et amphithéâtre gallo-romain Vendeuil-Caply



Maison d'accueil du circuit de chars Courcelles-Épayelles



**27 gîtes**



**De nombreuses chambres d'hôtes**



**1 aire de camping-car**

# Cap sur 2040

Schéma de Cohérence Territoriale



## Paysages et cadre de vie Identité paysagère, patrimoine...

### Entités paysagères



Le plateau du **Pays de Chaussée** est un paysage de grandes cultures animé par de nombreux vallons secs soulignés de bandes boisées qui forment un horizon plus ou moins lointain et accompagnent le relief vers les vallées humides.

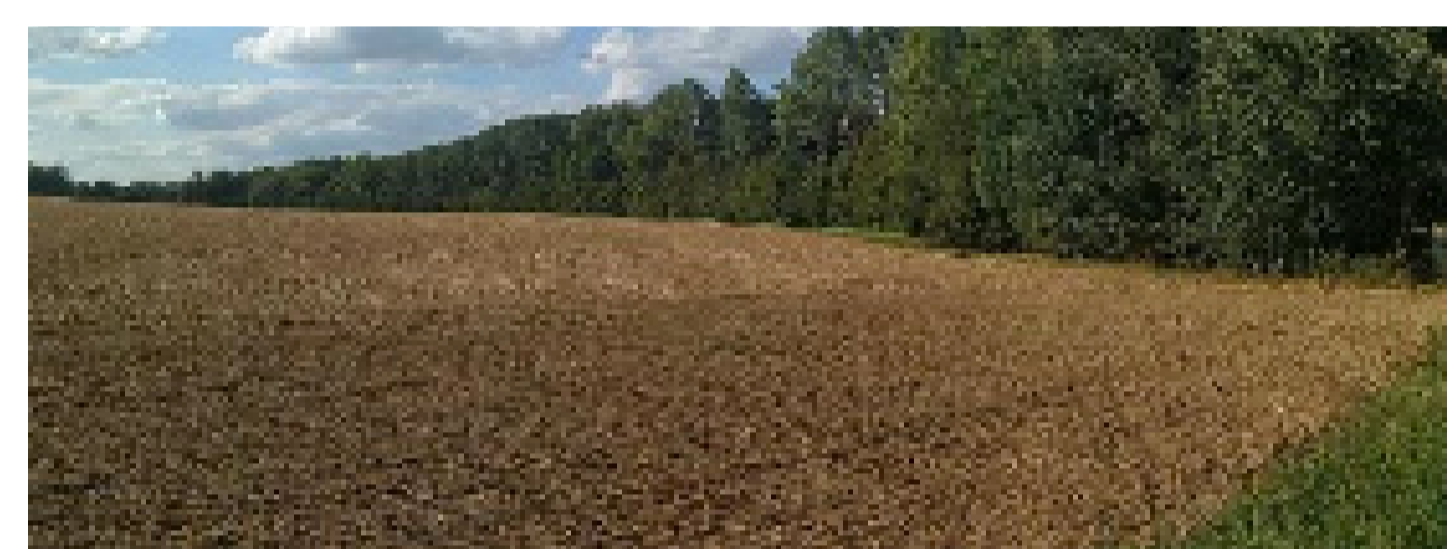
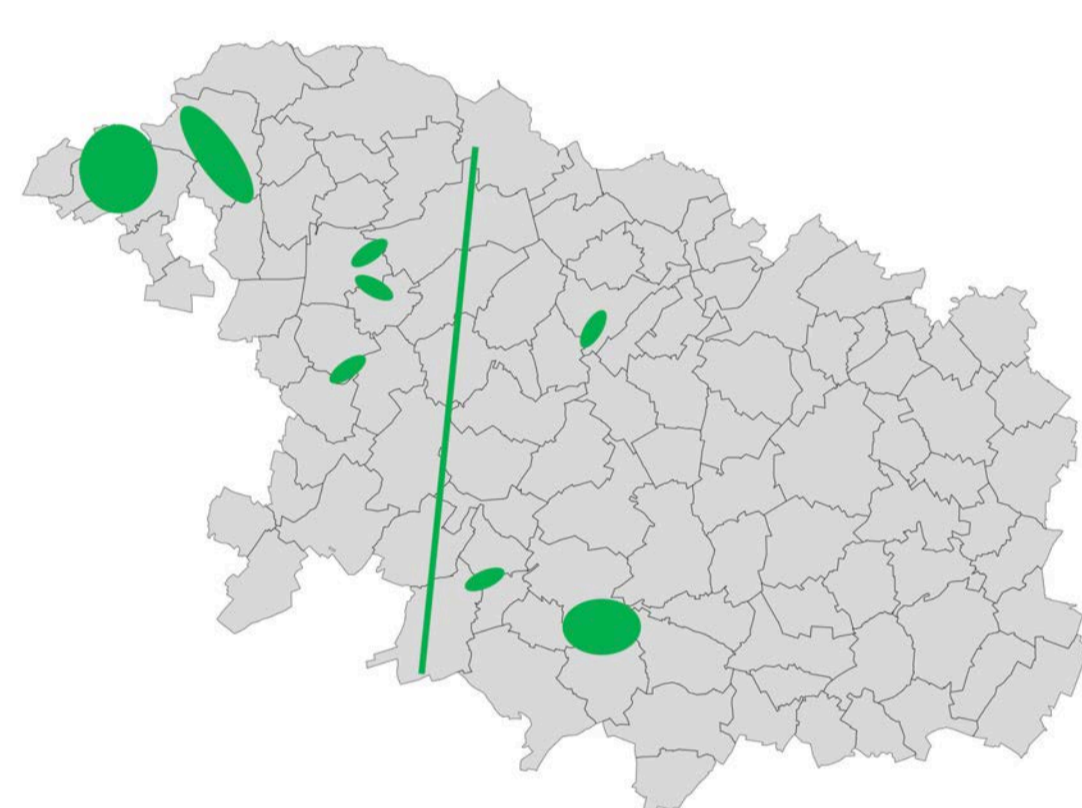


La **plaine d'Estrées-Saint-Denis** est la partie basse et plane du plateau Picard. Le paysage est très ouvert, le parcellaire n'est visible que par des changements de culture.

Les **petites vallées du Plateau Picard** sont ouvertes à fond plat et humide avec des bourgs sur les versants.



De nombreux **espaces protégés**



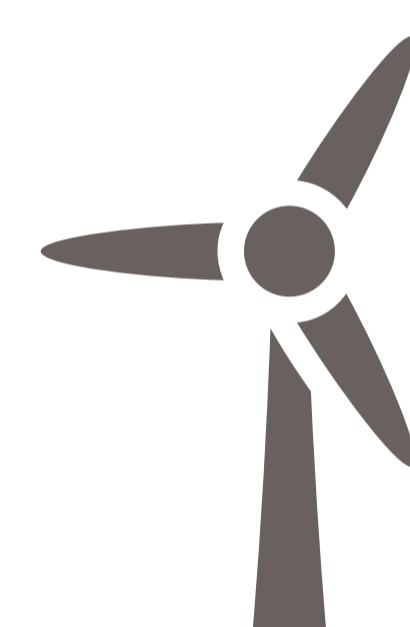
**Des corridors écologiques**

Des paysages ouverts et une biodiversité menacée, soumis à de fortes pressions dues aux usages et pratiques humaines :

- Ruissellement des eaux
- Erosion des eaux
- Populiculture
- Dégradation des mares et fossés
- Éolien qui produit une importante quantité des besoins énergétiques mais également synonyme de **saturation visuelle**.



Des eaux souterraines **fragilisées** en mauvais états chimiques



**18 parcs éoliens**  
**88 mâts** en 2019

### Valeurs patrimoniales



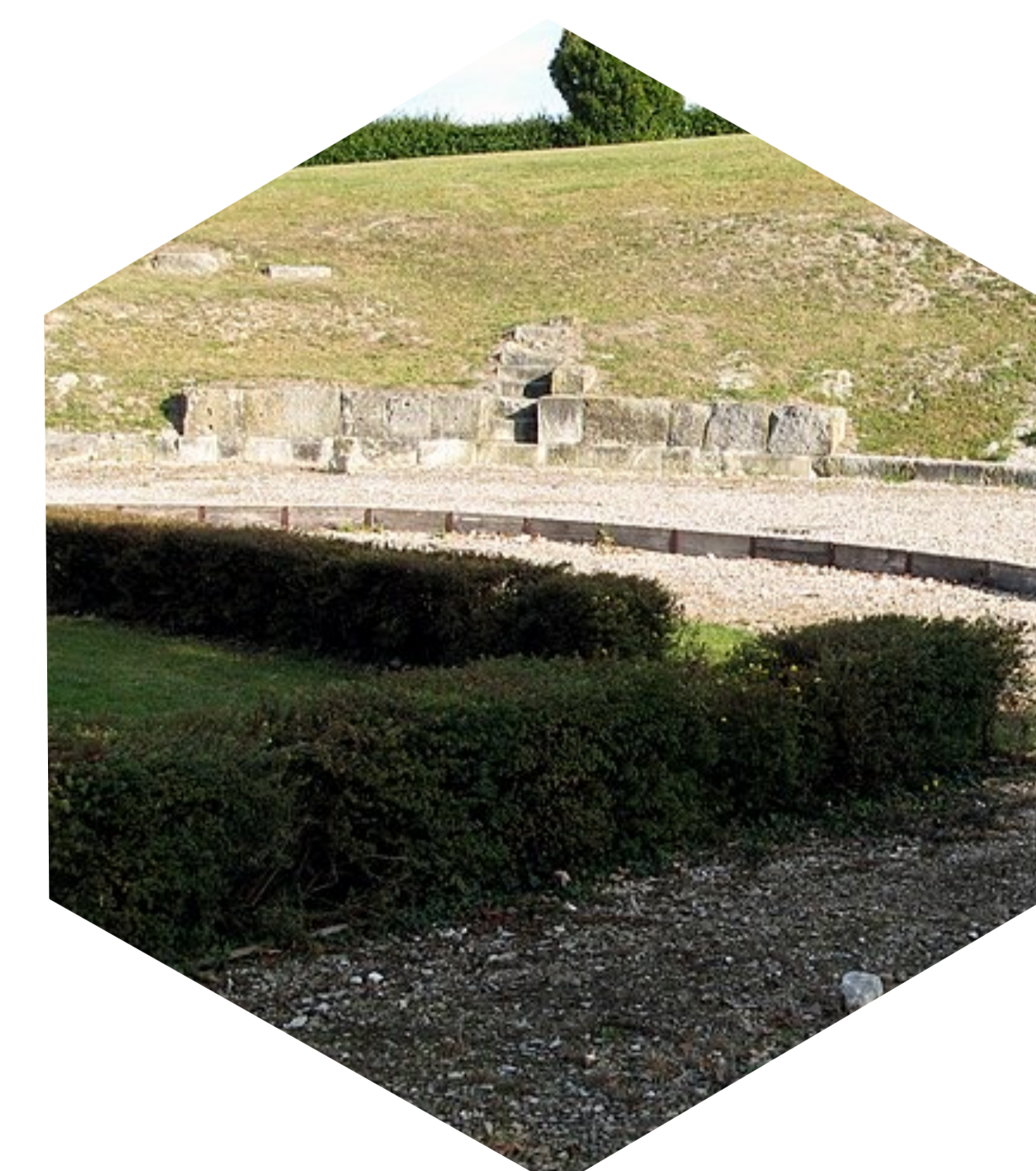
**Abbaye**  
de Saint-Martin-aux-Bois



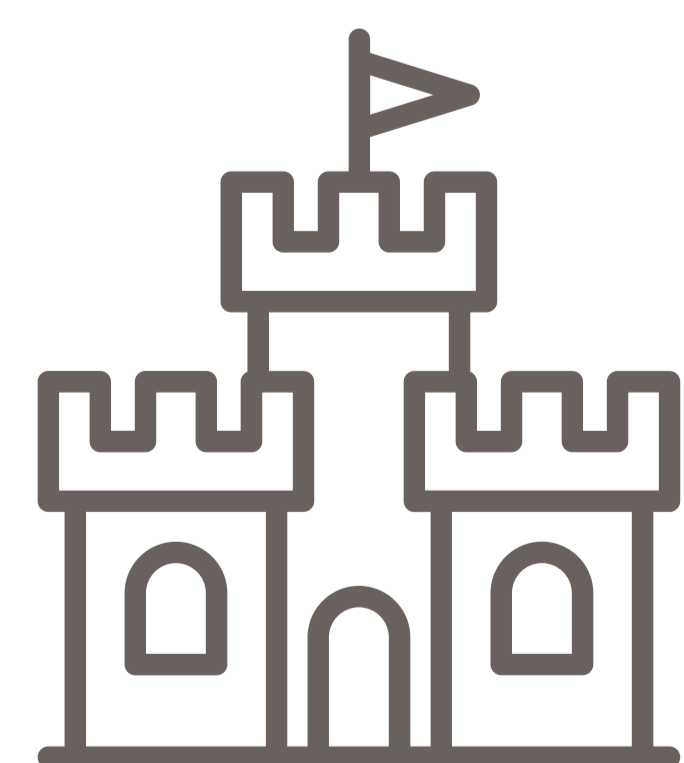
**Porte de Compiègne**  
à Le Plessier-sur-Saint-Just



**Château**  
à Saint-Rémy-en-l'Eau



**Théâtre antique**  
à Vendeuil-Caply



**42 monuments historiques**

Dans l'Oise Plateau Picard

De **larges paysages ouverts** avec les **vallées** comme **lieux de ressources**

Un **paysage agricole identitaire**

# Cap sur 2040

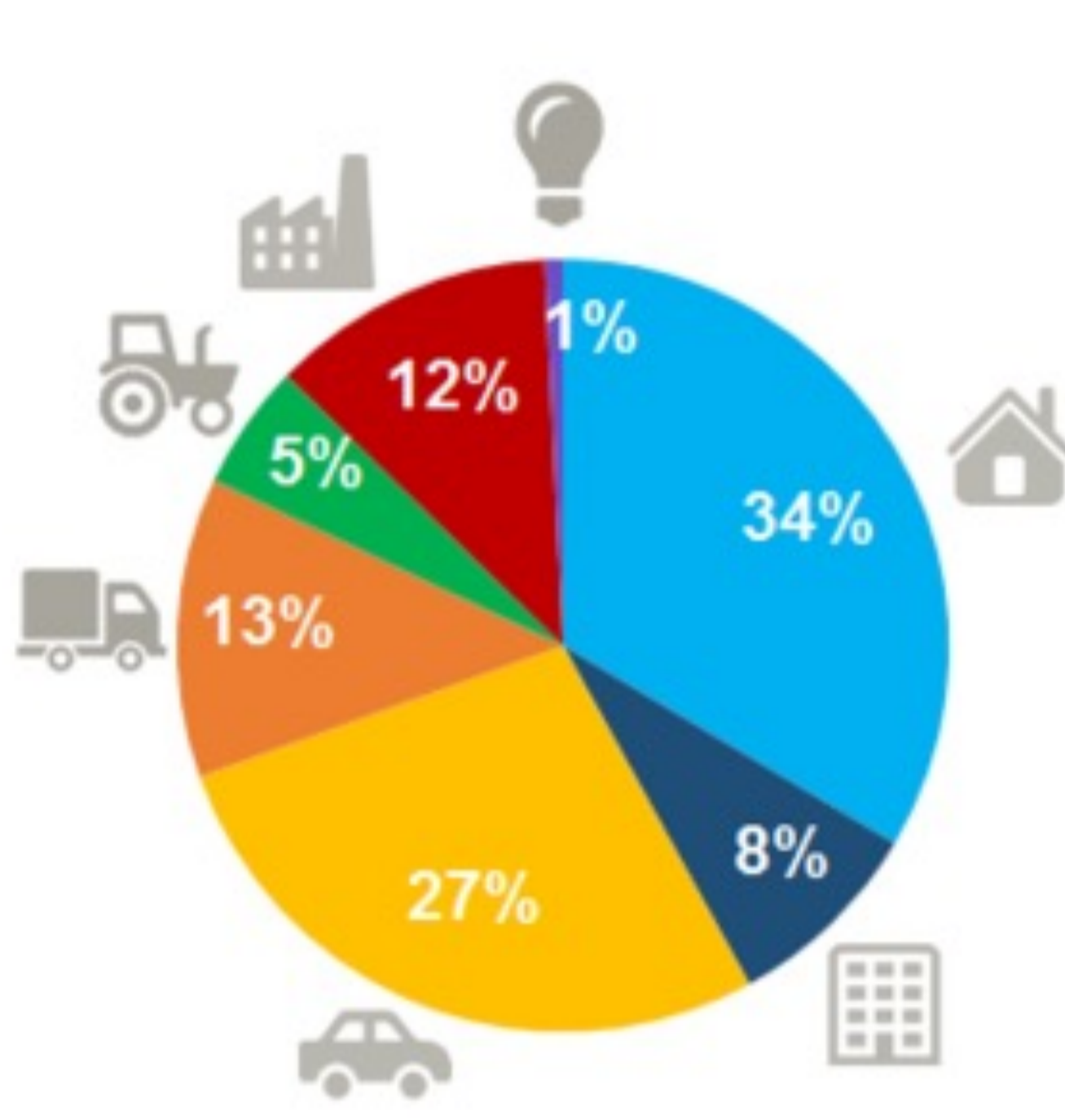
Schéma de Cohérence Territoriale



## Dynamiques environnementales

### Énergie, ressource en eau...

### Consommation d'énergie



**23** MWh/habitant

**12%** de l'énergie consommée par l'industrie

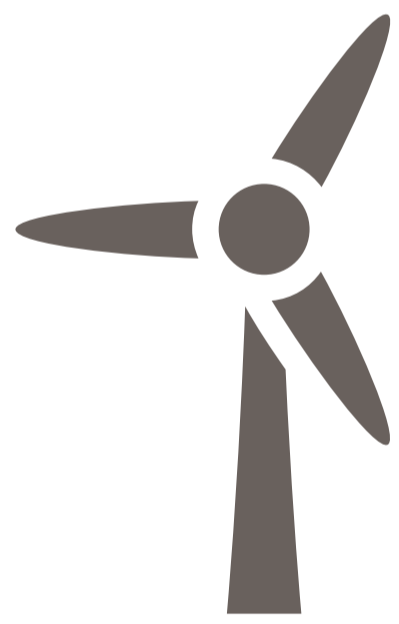
**34%** de l'énergie consommée par le résidentiel et **13%** par le transport routier



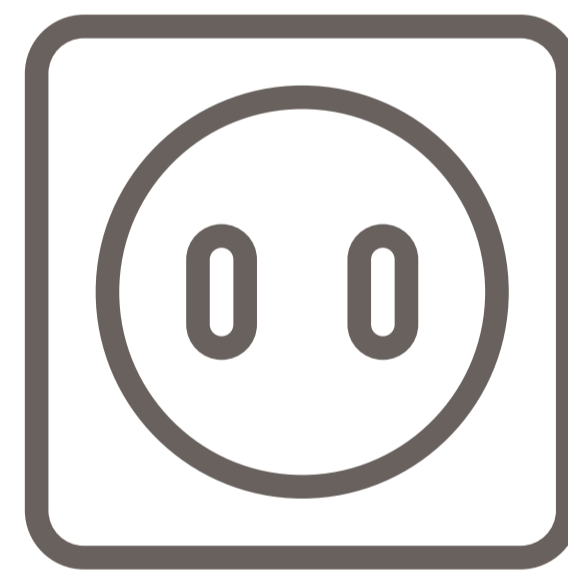
Un parc de logements vieillissant qui pose la question de vulnérabilité énergétique pour les habitants.

### Potentiels énergétiques locaux

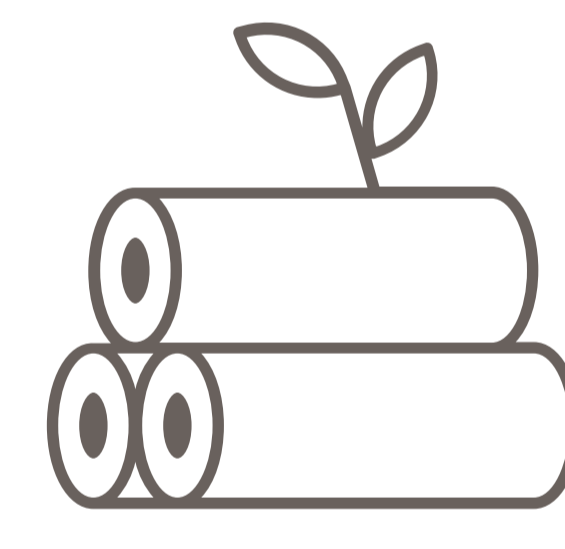
	Type d'énergie renouvelable	Production annuelle en GWh	
	Production électrique renouvelable	Éolien	389
Photovoltaïque électrique		1	
Production thermique renouvelable	Photovoltaïque thermique	0	107,3
	Bois-Énergie individuel	99,4	
	Bois-Énergie collectif	6,2	
	Géothermie	1,7	
<b>Total</b>		<b>497,3</b>	



**78%** de la production des énergies renouvelables par les éoliennes



**41%** du territoire à « électricité positive »



**21%** de la production des énergies renouvelables par la filière bois-énergie

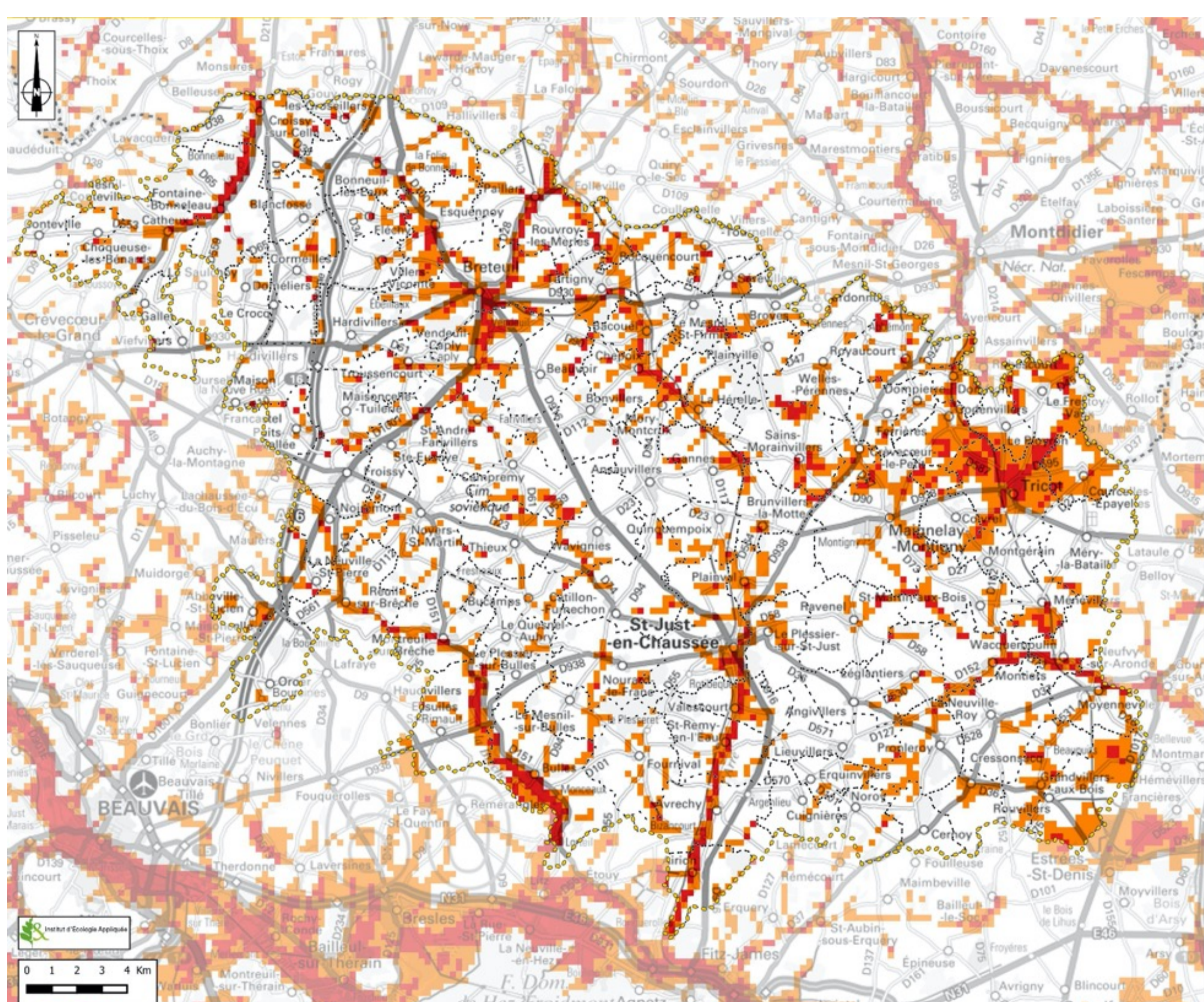
### Ressource en eau

Masses d'eau souterraines	État	
	Chimique	Quantitatif
Craie de la moyenne vallée de la Somme	Médiocre	Bon
Albien-néocomien captif	Bon	Bon
Craie picarde	Bon	Bon
Lutétien - Yprésien du Soissonnais-Laonnais	Médiocre	Bon



L'aspect quantitatif des nappes d'eau souterraine est bon sur le territoire mais peut présenter certaines vulnérabilités (période sèche).

La ressource en eau est soumise à des pressions liées aux pratiques agricoles et à l'urbanisation.



**Red:** Zones potentiellement sujettes aux débordements de nappes

**Orange:** Zones potentiellement sujettes aux inondations de cave

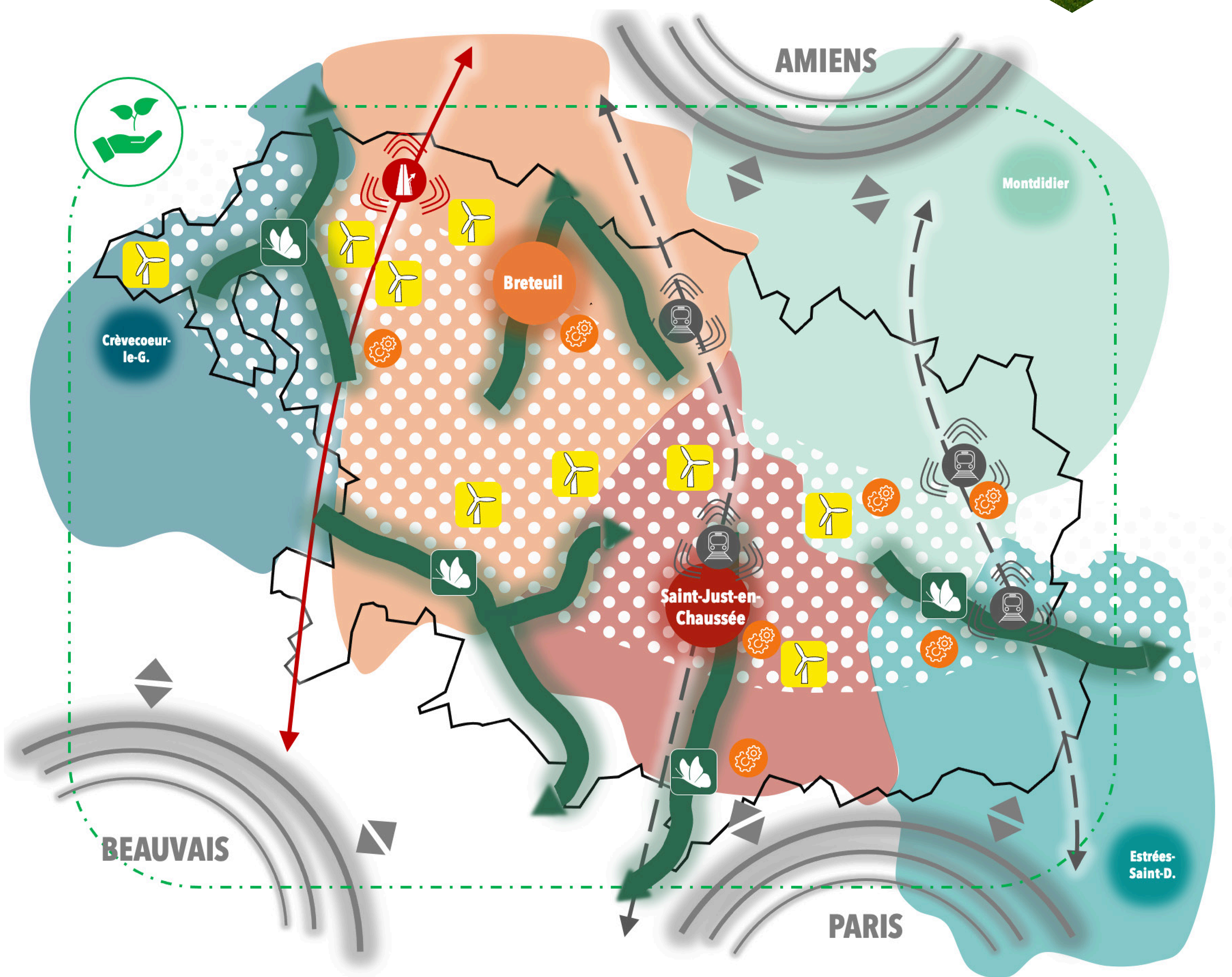


# Cap sur 2040

Schéma de Cohérence Territoriale



## Synthèse du diagnostic



### Bassin de vie

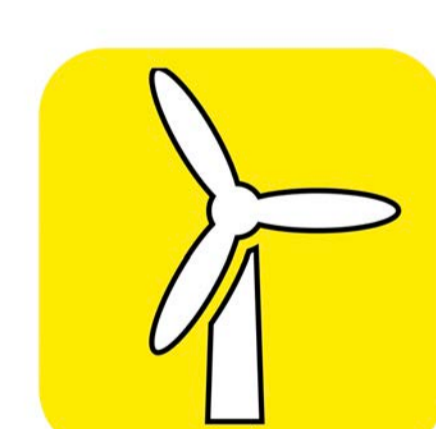
- Breteuil
- Saint-Just-en-Chaussée
- Crèvecœur-le-Grand
- Estrées-Saint-Denis
- Montdidier

### Secteur en recul

- Marché du logement détendu
- Vacances résidentielle
- Moindre attractivité résidentielle
- ...



Pôles locaux



Éoliennes



Gare



Zone d'activité économique



Vallée